



### **Plano de actividades 2017/2018**

Aprovado em Conselho de Direção >Outubro 2017



Alameda das Linhas de Torres, 179 · 1750-142 Lisboa T 217541310 · [www.iseclisboa.pt](http://www.iseclisboa.pt)

|          |   |           |
|----------|---|-----------|
| <b>1</b> | <b>Mensagem da Presidente</b>                       | <b>3</b>  |
| <b>2</b> | <b>Nota Introdutória</b>                            | <b>4</b>  |
| <b>3</b> | <b>O ISEC LISBOA</b>                                |           |
|          | 3.1 MISSÃO E VALORES                                | 5         |
|          | 3.2 ESTRUTURA ORGANIZACIONAL                        | 6         |
|          | 3.3 NÚMEROS   | 7         |
| <b>4</b> | <b>Orientações Estratégicas</b>                     |           |
|          | 4.1 VETORES DE DESENVOLVIMENTO ESTRATÉGICO          | 8         |
|          | 4.2 OBJETIVOS ESTRATÉGICOS E OBJETIVOS OPERACIONAIS | 10        |
| <b>5</b> | <b>Plano de Ações para 2017/18</b>                  | <b>22</b> |
|          | 5.1 MAPAS DE ATIVIDADES                             | 14        |
|          | 5.2 METAS E INDICADORES                             | 30        |
| <b>6</b> | <b>Monitorização</b>                                | <b>30</b> |

## 1. Mensagem da Presidente do ISEC

### Plano de Atividades de 2017/18

O presente Plano de Atividades para 2017/18 concretiza as opções estratégicas aprovadas no Plano de Desenvolvimento Estratégico para 2017/2020.

Os caminhos estratégicos escolhidos decorrem de uma ideia de Ensino Superior Politécnico de acentuado cariz profissionalizante, de reconhecida modernidade, assente em práticas e sólidos conhecimentos decorrentes de uma investigação aplicada e colaborativa que tem como fim a produção de soluções e a criação de valor transferíveis para as empresas e organizações, promovendo a difusão e a transferência do conhecimento socialmente útil.

É esta ideia de Ensino Superior Politécnico que sustenta a ação do ISEC Lisboa, que pretendemos seja ancorada numa lógica de organização educativa socialmente responsável, inclusiva e sustentável.

Foi, pois, com estas metas em mente que planificámos a nossa atividade para 2017/18.

O ano letivo que agora se inicia será, certamente, marcado pela 1ª Avaliação Institucional e pelo arranque do 2º Ciclo de Avaliação/Acreditação de Ciclos de Estudos - ambos os processos em desenvolvimento pela Agência de Avaliação e Acreditação do Ensino Superior.

Também, a consolidação dos passos anteriormente dados no sentido da expansão da nossa atividade e a continuada aposta no crescimento - para o qual deverá concorrer substancialmente a nossa melhorada capacidade de internacionalização -, serão, certamente, pilares da nossa ação no ano de 2017/18.

O Capital Humano com que contamos, os recursos físicos e materiais de que dispomos, a renovada confiança da nossa Entidade Instituidora e a sua disponibilidade para a melhoria contínua das condições de funcionamento do ISEC Lisboa, até ao limite de uma gestão pautada pelo rigor e eficácia, são razões que sustentam a nossa certeza de que iremos, uma vez mais, ultrapassar obstáculos, vencer desafios e atingir no final do ano que agora iniciámos todos os objetivos a que nos propomos.

A Presidente do ISEC Lisboa,



## 2

### Nota Introdutória

O Ensino Superior português atravessa um período conturbado, originado por um lado por uma conjuntura económica que parece dar sinais de recuperação com significativos incrementos na procura de formação de nível superior, mas por outro acompanhado por um clima de incerteza decorrente de constantes modificações legislativas a que acrescem as permanentes exigências tutelares e a introdução de novos procedimentos, sem o esperado grau de eficiência e eficácia por parte das autoridades que nos regulam.

A desvalorização social do ensino politécnico e a falta de equidade no tratamento dado ao ensino superior privado, a par com as alterações demográficas e com o insucesso e abandono escolar nos níveis de ensino superior e antecedentes criam dificuldades ímpares aos exercícios de gestão do ensino superior politécnico privado.

O Instituto Superior de Educação e Ciências (ISEC Lisboa) confronta-se, pois, com a necessidade de desenvolver estratégias de gestão cada vez mais eficazes. Estes exercícios de rigor, ancorados numa clara aposta de reforço da qualidade da oferta formativa e dos serviços prestados e da sua diversificação, resultaram, nos últimos anos e em contracorrente com o ambiente externo, num claro desenvolvimento institucional a par com o aumento da procura e na consolidação da taxa de crescimento do número de estudantes.

Assim, no ano de 2017/18 prosseguiremos uma política de desenvolvimento e crescimento institucional assente nos objetivos estratégicos previamente definidos.

Para a consecução destes objetivos contamos, como sempre, com a dedicação e empenho dos nossos docentes e funcionários, com o imprescindível apoio e suporte da nossa rede de parceiros e com a confiança que os nossos alunos e diplomados depositam na qualidade dos serviços que prestamos.

O documento que aqui se reproduz tem como finalidade principal constituir-se como documento diretor para a atividade do Instituto Superior de Educação e Ciências e reflete o posicionamento do ISEC Lisboa no que concerne a toda a sua atividade e oferta de formação. Foram igualmente usadas as conclusões do Relatório de Atividades relativo ao período transato (2016/2017).

Este documento, depois de analisado, discutido e aprovado, será de conhecimento generalizado e deverá atuar como suporte regulador das atividades do ISEC Lisboa. Deverá ser difundido transversalmente pela estrutura do Instituto e ser objeto de avaliação contínua e objeto de ajustamentos, sempre que necessário.

# 3

## O ISEC Lisboa

### 3.1 MISSÃO, VALORES E VISÃO

A missão do ISEC Lisboa é promover a realização integral da pessoa através do desenvolvimento do ensino e da investigação com elevados padrões de qualidade, adotando uma visão personalista do Homem e uma consciência de responsabilidade social.

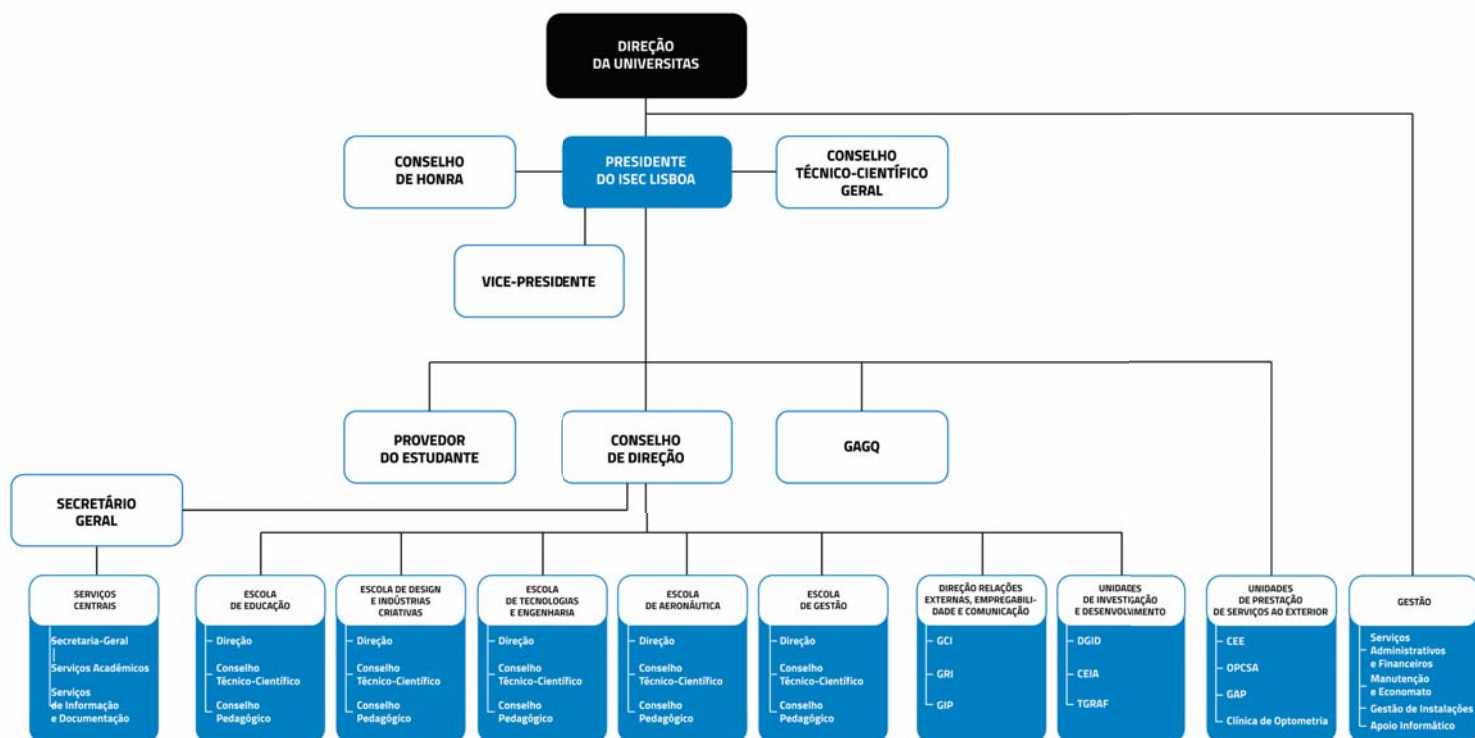
Esta missão cumpre-se através da criação, transmissão e difusão da cultura e do saber de natureza profissional, e fomentando o sentido da cooperação e a consciência da dimensão social e solidária da cidadania.

A missão do ISEC Lisboa é fundeada num conjunto de Valores que espelham a sua performance e comportamento e com os quais se identifica a sua comunidade:



A visão institucional coloca o ISEC Lisboa como um instituto politécnico de referência nacional e internacional no ensino superior, de acentuado cariz profissionalizante e na investigação aplicada e colaborativa com vista à produção de soluções e criação de valor transferíveis para as empresas e organizações, promovendo a difusão e a transferência do conhecimento socialmente útil.

### 3.2 ESTRUTURA ORGANIZACIONAL



### 3.3 NÚMEROS

#### o instituto



#### os cursos



#### as pessoas



#### a internacionalização



#### a sociedade



## 4

### Orientações Estratégicas

#### 4.1 VETORES DE DESENVOLVIMENTO ESTRATÉGICO

Tendo por referencial a missão e a visão do ISEC Lisboa, foi estabelecido o rumo estratégico para o ISEC Lisboa consubstanciado no seu PLANO DE DESENVOLVIMENTO ESTRATÉGICO 2017-2020 e que se desenrola em torno de cinco Vetores de Desenvolvimento (Eixos) Estratégicos (VeDE).

A cada um dos VeDE estão associados objetivos estratégicos, que por sua vez se materializam por via da definição de objetivos operacionais.

Estes Objetivos definidos para o quadriénio referido são alcançáveis por via de um conjunto de ações planificadas em cada ano por via do PLANO DE ATIVIDADES DO ISEC LISBOA e cujas esferas de responsabilidade, metas e indicadores se apresentam nos pontos seguintes.

##### 4.1.1 VEDE 1 - DESENVOLVIMENTO

O ISEC Lisboa conheceu nos últimos anos uma profunda reorganização interna e reúne agora as condições necessárias para retomar o Desenvolvimento Institucional, ambicionando estabelecer-se no panorama nacional como uma instituição de ensino superior politécnica de referência.

Assim, foi definido justamente como primeiro VeDE - DESENVOLVIMENTO.

##### **Ambição / Macro-Alvos:**

- i) Notoriedade da nova marca;
- ii) Robustecer a organização;
- iii) Alargar a base de recrutamento;
- iv) Fidelizar cliente para continuidade.

##### 4.1.2 VEDE 2 - CONHECIMENTO

O ISEC Lisboa estabelece como missão a promoção da realização integral da pessoa através do desenvolvimento do ensino e da investigação com elevados padrões de qualidade. Assim, a produção de conhecimento por via das atividades de investigação científica aplicada e colaborativa, a inovação e as atividades de desenvolvimento tecnológico ou de desenvolvimento profissional de alto nível, bem como, a produção de soluções concretas e de criação de valor na investigação de problemáticas reais das empresas/organizações da região, são a âncora do segundo eixo estratégico para o período 2017-2020.

Deste modo, este eixo consubstancia-se no VeDE 2 – CONHECIMENTO, para o qual se estabelece o conjunto de objetivos estratégicos e para cada um deles os respetivos objetivos operacionais, definidos nos pontos seguintes.

##### **Ambição / Macro-Alvos:**

- i) Incrementar as atividades de I&DT por via do corpo docente;
- ii) Incrementar a produção científica e a transferência de conhecimento;
- iii) Incrementar o envolvimento de estudantes nas atividades de I&DT desde os primeiros anos;
- iv) Promover a investigação colaborativa por via de parcerias internas e externas, regionais, nacionais e internacionais focadas na I&DT orientada e na criação de valor.



#### **4.1.3 VEDE 3 - QUALIDADE E AVALIAÇÃO**

A Qualidade é um dos valores âncora do ISEC Lisboa. Consequentemente, o Plano de Desenvolvimento Estratégico não pode deixar de fora um vetor de desenvolvimento institucional em torno da qualidade e da melhoria contínua, o que implica, necessariamente, a existência de mecanismos internos adequados de monitorização, de avaliação e de responsabilização que permitam uma intervenção atempada em caso de necessidade. Por outro lado, a promoção e consolidação de uma cultura de qualidade passa, inevitavelmente, pelo incremento da qualificação dos recursos humanos mas, também, pela sua permanente consciência para colocar o “cliente” como foco principal da nossa atividade.

Assim, a satisfação do “cliente” e a qualidade do serviço prestado ao “cliente” (o aluno, o diplomado, o parceiro externo ou o “cliente” interno) devem ser o centro das atenções de toda a atividade das diferentes estruturas do ISEC Lisboa.

##### **Ambição / Macro-Alvos:**

- i)** Promover uma cultura de qualidade em todas as áreas de intervenção do ISEC Lisboa;
- ii)** Incrementar a qualificação e especialização do corpo docente e dos investigadores;
- iii)** Incrementar a qualificação do pessoal não docente;
- iv)** Promover a qualidade dos resultados dos processos e da atividade do ISEC Lisboa.

#### **4.1.4 VEDE 4 - EXPANSÃO**

A nossa integração no espaço europeu de ensino superior e o reconhecimento da importância do conhecimento e da cooperação internacional ao nível das políticas europeias oferece ao ISEC Lisboa oportunidades únicas de internacionalização. Porém, o reforço das parcerias internacionais ao nível da CPLP e da América Latina mostra-se igualmente de extraordinária relevância na projeção internacional do ISEC Lisboa. A internacionalização é uma prioridade transversal a diferentes projetos de atividades do instituto, desde a oferta formativa envolvendo parcerias com Instituições de Ensino estrangeiras, às práticas de I&DT. Assim, a expansão por via do fortalecimento da internacionalização do ISEC Lisboa continuará a ser uma aposta central que queremos consolidar e desenvolver.

##### **Ambição / Macro-Alvos:**

- i)** Reforçar a mobilidade de docentes e de estudantes em particular ao nível das deslocações outgoing;
- ii)** Reforçar os projetos de cooperação institucional com IES estrangeiras.

#### **4.1.5 VEDE 5 - SOCIEDADE E RESPONSABILIDADE SOCIAL**

A prestação de serviços à comunidade, a abertura ao exterior, o compromisso com o contributo da promoção da atividade e desenvolvimento local e regional fazem parte do nosso pacto social. Por outro lado, o ISEC Lisboa é uma organização que pretende promover um ambiente académico assente na diversidade cultural, inclusão, tolerância e responsabilidade social fomentando a consciência coletiva de compromisso com o bem-estar social nas suas diferentes dimensões (social, ambiental, cultural). Assim, o Vetor de Desenvolvimento Estratégico, VeDE 5, representa o nosso compromisso com as relações com a Sociedade e com a promoção da Responsabilidade Social.

##### **Ambição / Macro-Alvos:**

- i)** Reforçar a presença do ISEC Lisboa na sociedade envolvente;
- ii)** Promover uma cultura e compromisso de responsabilidade social entre todos os pertencentes à comunidade académica.

## 4.2 OBJETIVOS ESTRATÉGICOS E OBJETIVOS OPERACIONAIS

### VEDE 1 – DESENVOLVIMENTO

O VeDE DESENVOLVIMENTO tem dois Objetivos Estratégicos (OE) que se apresentam de seguida e que concorrem diretamente para o alvo estabelecido para este vetor de desenvolvimento estratégico:

| <b>OBJETIVO ESTRATÉGICO</b>   | <b>OBJECTIVOS OPERACIONAIS</b>  |
|---|---|
| <b>OE1</b><br><b>ENSINO E FORMAÇÃO</b><br>Revigorar e Valorizar o portfólio de formação do ISEC Lisboa, numa lógica de pipeline de formação integrada de cariz profissionalizante e diferenciada da demais oferta.                        | <b>OBJETIVO OPERACIONAL 1.1</b><br>Consolidar a atual oferta formativa numa permanente atitude de auto regulação / auto-avaliação e de melhoria contínua.<br><br><b>OBJETIVO OPERACIONAL 1.2</b><br>Design racional de nova oferta formativa inovadora e diferenciadora, antecipando as emergentes novas necessidades da sociedade e em particular da região.   |
| <b>OE2</b><br><b>ORGANIZAÇÃO</b><br>Projetar o ISEC Lisboa aumentando a sua visibilidade e notoriedade rumo a uma posição cimeira no seio do ensino superior politécnico privado, assente numa organização interna robusta e estruturada. | <b>OBJETIVO OPERACIONAL 2.1</b><br>Consolidar a atual oferta formativa numa permanente atitude de auto regulação / auto-avaliação e de melhoria contínua.<br><br><b>OBJETIVO OPERACIONAL 2.2</b><br>Incrementar e diversificar os processos de comunicação interna e externa para a promoção da transparência e do aumento da visibilidade externa da organização.<br><br><b>OBJETIVO OPERACIONAL 2.3</b><br>Consolidação das novas estruturas recém-criadas e criação e implementação de novas Unidades Orgânicas numa lógica de reestruturação interna que possibilite a projeção externa de novas dimensões das atividades do ISEC Lisboa. |

### VEDE 2 – CONHECIMENTO

No âmbito do VeDE CONHECIMENTO, estabeleceram-se os seguintes 3 objetivos estratégicos decompostos em 7 objetivos operacionais e que procuram corresponder aos Macro-alvos pré diagnosticados:

| <b>OBJETIVO ESTRATÉGICO</b>   | <b>OBJECTIVOS OPERACIONAIS</b>   |
|---|--|
| <b>OE1</b><br><b>CAPACITAR PARA INVESTIGAR</b><br>Reforçar a capacidade investigativa e de produção de conhecimento aplicado do ISEC Lisboa fomentando a investigação colaborativa, a transferência de conhe- | <b>OBJETIVO OPERACIONAL 1.1</b><br>Definição da Política Científica do ISEC Lisboa e determinação de áreas estratégicas de conhecimento para a realização de atividades I&DT, articuladas com as áreas de ensino/formação do Instituto.<br><br><b>OBJETIVO OPERACIONAL 1.2</b><br>Reforço e capacitação das estruturas e centros de investigação do ISEC Lisboa e definição de mecanismos de reconhecimento do mérito de atividades de I&DT. |

cimento e a criação de valor por via da focalização do corpo de investigadores nas áreas de saber estrategicamente definidas e articuladas com as áreas de ensino/formação da Instituição.

#### **OBJETIVO OPERACIONAL 1.3**

Incremento e divulgação de mecanismos de apoio e incentivo à capacitação de recursos humanos para a prática de atividades de I&DT.

#### **OE2 INVESTIGAR E PUBLICAR COM ESTUDANTES**

Incrementar a participação em Projetos de Investigação orientada e a Produção Científica com o envolvimento de estudantes.

#### **OBJETIVO OPERACIONAL 2.1**

Fomentar a participação em projetos de investigação orientada e o aumento da produção científica com afiliação do ISEC Lisboa.

#### **OBJETIVO OPERACIONAL 2.2**

Estimular a participação e o envolvimento dos estudantes desde os primeiros anos em práticas de iniciação à investigação científica.

#### **OE3 APLICAR E CRIAR VALOR**

Incrementar a transferência de conhecimento e o desenvolvimento profissional de alto nível promovendo a interação de parcerias estratégicas ao nível da indústria, empresas e outras organizações da região e/ou internacionais.

#### **OBJETIVO OPERACIONAL 3.1**

Promover a implementação de soluções concretas para problemas reais pré diagnosticados por entidades parceiras ligadas ao setor industrial, empresarial ou a outras organizações externas.

#### **OBJETIVO OPERACIONAL 3.2**

Alargar a rede de parcerias estratégicas para a prática de transferência de conhecimento com o envolvimento de entidades externas ligadas ao setor industrial ou empresarial em projetos de I&DT cooperativos.

### **VEDE 3 – QUALIDADE E AVALIAÇÃO**

No âmbito do VeDE QUALIDADE E AVALIAÇÃO, estabeleceram-se os seguintes 3 objetivos estratégicos decompostos em 9 objetivos operacionais:

| <b>OBJECTIVO ESTRATÉGICO</b>   | <b>OBJECTIVOS OPERACIONAIS</b>   |
|--|--|
| <b>OE1<br/>SISTEMA DE GARANTIA DA QUALIDADE</b>  | <b>OBJETIVO OPERACIONAL 1.1</b>  |
| Consolidar e Certificar o SGQ promotor de um modelo de organização, funcionamento, gestão e governo do ISEC Lisboa focado na eficiência, na qualidade e na responsabilidade. | Consolidar o Sistema Interno de Garantia de Qualidade e rever o Manual de Qualidade. |
|  | <b>OBJETIVO OPERACIONAL 1.2</b>  |
|  | Certificar o Sistema Interno de Garantia de Qualidade.                               |

|   |   |
|---|---|
| <p><b>OE2</b><br/><b>PESSOAS</b></p> <p>Valorizar o desenvolvimento profissional dos colaboradores, promovendo a qualificação e a adequação da estrutura do pessoal atendendo às áreas prioritárias da formação e da I&amp;DT, bem como às restantes estruturas funcionais e serviços do ISEC Lisboa.</p> | <p><b>OBJETIVO OPERACIONAL 2.1</b></p> <p>Implementar e Monitorizar a Avaliação de Desempenho Docente.</p> <p><b>OBJETIVO OPERACIONAL 2.2</b></p> <p>Definir e Implementar mecanismos de incentivo ao incremento da qualificação e atualização técnico-científica do pessoal docente e não docente.</p> <p><b>OBJETIVO OPERACIONAL 2.3</b></p> <p>Implementar e Monitorizar a Avaliação de Desempenho do Pessoal não Docente.</p>   |
| <p><b>OE3</b><br/><b>SERVIÇOS E RESULTADOS</b></p> <p>Fortalecer a política de qualidade nos serviços prestados pelas subestruturas do ISEC Lisboa, posicionando o estudante como elemento central da ação da Instituição.</p>  | <p><b>OBJETIVO OPERACIONAL 3.1</b></p> <p>Fomentar o sucesso escolar e reduzir a taxa de abandono precoce.</p> <p><b>OBJETIVO OPERACIONAL 3.2</b></p> <p>Fomentar o contacto permanente e a interação com ex-alunos e Diplomados do ISEC Lisboa.</p> <p><b>OBJETIVO OPERACIONAL 3.3</b></p> <p>Fomentar o grau de satisfação do cliente externo e interno com os serviços prestados pelas diferentes estruturas do ISEC Lisboa.</p> <p><b>OBJETIVO OPERACIONAL 3.4</b></p> <p>Promoção das condições para a realização da Avaliação Institucional .</p> |

#### VEDE 4 – EXPANSÃO

No âmbito do VeDE EXPANSÃO, estabeleceram-se os seguintes 2 objetivos estratégicos decompostos em 3 objetivos operacionais que procuram alcançar as metas de internacionalização preconizadas:

| OBJECTIVO ESTRATÉGICO   | OBJECTIVOS OPERACIONAIS  |
|---|--|
| <p><b>OE1</b><br/><b>COOPERAÇÃO INTERNACIONAL NO ENSINO E I&amp;DT</b></p> <p>Reforçar a mobilidade internacional de docentes, investigadores e estudantes, intensificando e expandindo a rede de Cooperação Internacional.</p> | <p><b>OBJETIVO OPERACIONAL 1.1</b></p> <p>Contribuir para a elaboração de uma estratégia de internacionalização da região e aumentar a mobilidade internacional e participação em redes ao nível de formação, estágios e de investigação.</p> <p><b>OBJETIVO OPERACIONAL 1.2</b></p> <p>Promover e apoiar a mobilidade de docentes, staff e estudantes (incoming e ongoing).</p> |
| <p><b>OE2</b><br/><b>PARCERIAS ESTRATÉGICAS INTERNACIONAIS</b></p> <p>Fortalecer as parcerias estratégicas internacionais ao nível da CPLP e da América Latina.</p>   | <p><b>OBJETIVO OPERACIONAL 2.1</b></p> <p>Desenvolver projetos de cooperação e desenvolvimento no âmbito da educação, formação, investigação e prestação de serviços especializados com parceiros estratégicos da CPLP e da América Latina.</p>  |

## VEDE 5 – SOCIEDADE E RESPONSABILIDADE SOCIAL

Em torno do VeDE 5 SOCIEDADE E RESPONSABILIDADE SOCIAL, estabeleceram-se os seguintes 4 objetivos estratégicos decompostos em 10 objetivos operacionais:

| OBJECTIVO ESTRATÉGICO   | OBJECTIVOS OPERACIONAIS   |
|---|---|
| <b>OE1</b><br><b>ATIVIDADE LOCAL E REGIONAL</b><br>Contribuir para o desenvolvimento e atratividade local e regional intensificando o trabalho colaborativo com a rede de parceiros do ISEC Lisboa  | <b>OBJETIVO OPERACIONAL 1.1</b><br>Promover a presença e participação do ISEC Lisboa junto das instituições locais e regionais e destas no seio do Instituto.<br><br><b>OBJETIVO OPERACIONAL 1.2</b><br>Promoção e divulgação de iniciativas que contribuam para o desenvolvimento local regional, quer as próprias quer as de parceiros do ISEC Lisboa.  |
| <b>OE2</b><br><b>INTERAÇÃO SOCIAL</b><br>Aumentar a interação social, designadamente por via da prestação de serviços especializados e consultadoria junto de empresas e organismos externos, bem como através de serviços disponibilizados à comunidade. | <b>OBJETIVO OPERACIONAL 2.1</b><br>Aumentar interação social e da ligação à comunidade.<br><br><b>OBJETIVO OPERACIONAL 2.2</b> Aumentar interação social e da ligação à comunidade.   |
| <b>OE3</b><br><b>SUSTENTABILIDADE</b><br>Desenvolver, de forma integrada, uma cultura e prática de comportamento organizacional socialmente responsável, refletida quer nos processos decisórios quer na implementação de atividades.                     | <b>OBJETIVO OPERACIONAL 3.1</b><br>Promover uma cultura de responsabilidade social de forma transversal a todas as áreas de atividade do ISEC Lisboa.<br><br><b>OBJETIVO OPERACIONAL 3.2</b><br>Adotar instrumentos de gestão socialmente responsável.<br><br><b>OBJETIVO OPERACIONAL 3.3</b><br>Envolver os alunos em causas socialmente relevantes.<br><br><b>OBJETIVO OPERACIONAL 3.4</b><br>Criação de um Campus Sustentável. |
| <b>OE4</b><br><b>CIÊNCIA ABERTA E PARTILHA SOCIAL</b><br>Aprofundar a partilha, divulgação e transferência de conhecimento e a participação no espaço público estabelecendo relações estáveis e de equidade com todos os stakeholders do ISEC Lisboa      | <b>OBJETIVO OPERACIONAL 4.1</b><br>Promover a divulgação dos projetos de investigação e seus resultados à comunidade em geral.<br><br><b>OBJETIVO OPERACIONAL 4.2</b><br>Desenvolver mecanismos de comunicação de ciência.  |

# 5

## Plano de Ações para 2017/18

### 5.1 MAPAS DE ATIVIDADES

Por forma a alcançar com sucesso os objetivos operacionais estabelecidos, foram previstas em cada um deles um conjunto de ações com respetivas metas e indicadores de monitorização a serem desenvolvidas ao longo do período a que respeita o presente **Plano de Atividades 2017-18**. As tabelas seguintes registam detalhadamente o conjunto de ações referidas e a estrutura do ISEC Lisboa responsável pela sua execução.

| VEDE 1 - DESENVOLVIMENTO   |  |   |
|--|--|---|
| OE1 – ENSINO E FORMAÇÃO  |  |   |
| Revigorar e Valorizar o portfólio de formação do ISEC Lisboa, numa lógica de pipeline de formação integrada de cariz profissionalizante e diferenciada da demais oferta. |  |   |
|  | <b>OBJETIVO OPERACIONAL 1. 1</b><br>Consolidar a atual oferta formativa numa permanente atitude de auto regulação / auto avaliação e de melhoria contínua  | <b>OBJETIVO OPERACIONAL 1. 2</b><br>Design racional de nova oferta formativa inovadora e diferenciadora, antecipando as emergentes novas necessidades da sociedade e em particular da região.   |
| <b>ESCOLA DE AERONÁUTICA</b>   | <b>1.</b> Turmas em funcionamento: 3 na Licenciatura de Ciências Aeronáuticas; 3 na Licenciatura em Gestão Aeronáutica; 2 no Mestrado em Operações de Transporte Aéreo;<br><b>2.</b> Início de 1 nova turma do CTESP em Manutenção e Reparação de Aeronaves. | <b>1.</b> Desenho e implementação de uma nova PG de Controle de Operações de Transporte Aéreo (em parceria com a SATA);<br><b>2.</b> Criação da PG em Turismo Internacional e Transporte Aéreo;<br><b>3.</b> Criação da PG em Contracting da Aviação. |
| <b>ESCOLA DE ARTES E INDÚSTRIAS CRIATIVAS</b>  | <b>1.</b> Acompanhamento de turmas em funcionamento: 3 turmas de Licenciatura em Design e Produção Gráfica; 2 turmas do CTESP em DPM.  | <b>1.</b> Desenho de um novo Mestrado em Design e Comunicação para apresentar à A3ES em 2018.   |

|                                  |   |   |
|----------------------------------|---|---|
| <p><b>ESCOLA DE EDUCAÇÃO</b></p> | <ol style="list-style-type: none"> <li>1. Reforço de pilotagem e regulação constante da oferta formativa e, de forma particular, durante o ano 2017/2018, ano em que será iniciada a avaliação de 2 cursos: os Mestrados de Qualificação para a Docência em Educação Pré-Escolar e em Educação Pré-Escolar e Ensino 1º CEB. No contexto desta avaliação serão realizados focus groups de Professores e alunos, no sentido de desenvolver uma avaliação mais crítica e refletida e que permita reformular e introduzir melhorias, em função do feedback dado por estes intervenientes;</li> <li>2. Reabertura de turma da formação inicial em horário PL, a par com a turma de dia;</li> <li>3. Turmas em funcionamento: 4 na Licenciatura de Educação Básica; 2 no Mestrado Pré-Escolar; 2 no Mestrado Pré-Escolar e 1º CEB; 1 turma no Mestrado em Ensino do Inglês no EB; 2ª Edição da PG em Arte de Contar Histórias.</li> </ol> | <ol style="list-style-type: none"> <li>1. Conceção e apresentação na A3ES do novo Mestrado em Gestão e Avaliação Escolar;</li> <li>2. 1ª edição da PG em Educação Ambiental e Cultura do Património;</li> <li>3. Conceção e apresentação junto da DGES de novo CTeSP em Animação Científica.</li> </ol>   |
| <p><b>ESCOLA DE GESTÃO</b></p>   | <ol style="list-style-type: none"> <li>1. Reformular a ação de monitorização das coordenações de curso;</li> <li>2. Turmas em funcionamento: 3 turmas da Licenciatura Gestão Hoteleira; 2 turmas da Licenciatura em Gestão Autárquica; 1 turma do Mestrado em Gestão Autárquica; 2 turmas do CTeSP em Gestão Hoteleira; 2 turmas do CTeSP em Gestão Financeira e Contabilidade; 2 turmas do CTeSP em Comunicação e Marketing.</li> </ol>  | <ol style="list-style-type: none"> <li>1. Reformulação do plano de estudos do CTeSP em Gestão Financeira e Contabilidade;</li> <li>2. Reformulação da proposta de Licenciatura em Gestão Financeira e Contabilidade, adequando-a aos critérios de acreditação pela Ordem dos Contabilistas Certificados;</li> <li>3. Conceção de um CTeSP em Comércio Internacional, ancorado na oferta existente na escola;</li> <li>4. Lançamento da PG em Enoturismo e Gastronomia;</li> <li>5. Desenvolvimento de proposta de formação na área da Gestão do Mar, em linha com os objetivos da economia azul;</li> <li>6. Desenvolvimento de proposta de formação em Gestão de Indústrias Criativas em parceria com a Escola de Artes e Indústrias Criativas.</li> </ol> |

|   |   |   |
|---|---|---|
| <b>ESCOLA DE<br/>TECNOLOGIAS E<br/>ENGENHARIA</b> | <b>1.</b> Acompanhamento de turmas em funcionamento: 3 turmas de Licenciatura em Engenharia de Proteção Civil; 3 turmas de Licenciatura em Engenharia de Segurança do Trabalho; 2 turmas de Licenciatura em Energias Renováveis e Ambiente; 3 turmas de Licenciatura em Óptica e Optometria; 1 turma de Licenciatura em Engenharia da Construção e Reabilitação; 1 turma do Mestrado em Riscos e Proteção Civil e 2 turmas do Mestrado em GSST. | <b>1.</b> Concessão de uma nova Licenciatura em Gestão do Edificado para ser proposta junto da A3ES em 2018 em associação com a Universidade Fernando Pessoa. |
| <b>OUTRA<br/>ESTRUTURA DO<br/>ISEC LISBOA</b>     | <b>1.</b> Análise do Portfólio de formação do ISEC Lisboa e eventual descontinuação de cursos conferentes ou não de grau (CD);<br><b>2.</b> Preparação do pedido de alteração do registo junto da DGES para a deslocalização de CTESP's (CD).   | <b>1.</b> Audição de parceiros sobre a nova oferta a conceber (Rede KNKH).  |

## OE2 – ORGANIZAÇÃO

Projetar o ISEC Lisboa aumentando a sua visibilidade e notoriedade rumo a uma posição cimeira no seio do ensino superior politécnico privado, assente numa organização interna robusta e estruturada.

|                                  | <b>OBJETIVO OPERACIONAL 2. 1</b><br>Lançar todo o processo de rebranding da instituição e consolidar a nova marca ISEC LISBOA promovendo o lastro de notoriedade. | <b>OBJETIVO OPERACIONAL 2. 2</b><br>Incrementar e diversificar os processos de comunicação interna e externa para a promoção da transparência e do aumento da visibilidade externa da organização.  | <b>OBJETIVO OPERACIONAL 2. 3</b><br>Consolidação das novas estruturas recém-criadas e criação e implementação de novas Unidades Orgânicas numa lógica de reestruturação interna que possibilite a projeção externa de novas dimensões das atividades do ISEC Lisboa. |
|----------------------------------|---|---|--|
| <b>ESCOLA DE<br/>AERONÁUTICA</b> | <b>1.</b> Adoção da nova imagem integral do ISEC Lisboa e da Escola em toda a comunicação.  | <b>1.</b> Acentuar os processos de divulgação dos novos cursos de CTESP da E. Aeronáutica;<br><b>2.</b> Implementação de ações de comunicação conjuntas entre a E. Aeronáutica e empresas/organizações parceiras do setor Aeronáutico;<br><b>3.</b> Tradução integral do site da Escola de Aeronáutica para língua inglesa;<br><b>4.</b> Comunicação e promoção da EA de forma sistemática no Facebook, LinkedIn, media, e junto dos parceiros, focando os targets corretos (e apenas esses). | <b>1.</b> Eleição e Implementação dos órgãos colegiais da Escola;<br><b>2.</b> Reforço de massa critica em termos de RH com a contratação de 1 doutorado em Tempo integral.  |



|   |  |  |  |
|---|--|--|--|
| <b>ESCOLA DE ARTES E INDÚSTRIAS CRIATIVAS</b> | <b>1.</b> Adoção da nova imagem integral do ISEC Lisboa e da Escola em toda a comunicação.   | <b>1.</b> Acentuar os processos de divulgação dos novos cursos de CTeSP da Escola de Artes e Indústrias Criativas.   | -----  |
| <b>ESCOLA DE EDUCAÇÃO</b>                     | <b>1.</b> Adoção da nova imagem integral do ISEC Lisboa e da Escola em toda a comunicação.   | <b>1.</b> Reforço da comunicação interna e externa: i) comunicação interna - melhorar e desenvolver mecanismos de comunicação mais eficiente com o corpo docente afeto à escola e com os alunos; ii) comunicação externa - prosseguimento dos esforços iniciados no ano letivo 2016/2017 desenvolvendo novos "teasers" da oferta formativa da Escola, bem como estabelecer contactos e comunicação mais sustentada com escolas secundárias e profissionais e com os docentes (candidatos a formação pós-graduada);<br><b>2.</b> Acentuar os processos de divulgação dos novos cursos de CTeSP da Escola de Educação. | -----  |
| <b>ESCOLA DE GESTÃO</b>                       | <b>1.</b> Adoção da nova imagem integral do ISEC Lisboa e da Escola em toda a comunicação.<br><b>2.</b> Lançamento e consolidação da identidade gráfica da Escola de Gestão. | <b>1.</b> Definição de novos procedimentos de comunicação interna;<br><b>2.</b> Reestruturação dos processos de admissão de alunos e creditação de competências;<br><b>3.</b> Conceção e implementação de nova campanha de Marketing.  | -----  |
| <b>ESCOLA DE TECNOLOGIAS E ENGENHARIA</b>     | <b>1.</b> Adoção da nova imagem integral do ISEC Lisboa e da Escola em toda a comunicação.   | -----  | -----  |
| <b>OUTRA ESTRUTURA DO ISEC LISBOA</b>         | <b>1.</b> Adoção da nova imagem integral do ISEC Lisboa e da Escola em toda a comunicação.   | <b>1.</b> Alargar a base de seguidores da atividade da Rede KNKH, quer através do site da Rede, quer através das redes sociais (Facebook já existente e criação de página de LinkedIn), para melhor comunicação e divulgação das atividades e projetos em curso na Rede (Rede KNKH).   | <b>1.</b> Consolidação e desenvolvimento da DGIC (CD);<br><b>2.</b> Aprovação e publicação dos Estatutos do TGRAF (DGIC e CD). |

## VEDE 2 - CONHECIMENTO

### OE1 - CAPACITAR PARA INVESTIGAR

Reforçar a capacidade investigativa e de produção de conhecimento aplicado do ISEC Lisboa fomentando a investigação colaborativa, a transferência de conhecimento e a criação de valor por via da focalização do corpo de investigadores nas áreas de saber estrategicamente definidas e articuladas com as áreas de ensino/formação da Instituição.

|   | <b>OBJETIVO OPERACIONAL 1. 1</b><br>Definição da Política Científica do ISEC Lisboa e determinação de áreas estratégicas de conhecimento para a realização de atividades I&DT, articuladas com as áreas de ensino/formação do Instituto. | <b>OBJETIVO OPERACIONAL 1. 2</b><br>Reforço e capacitação das estruturas e centros de investigação do ISEC Lisboa e definição de mecanismos de reconhecimento do mérito de atividades de I&DT.  | <b>OBJETIVO OPERACIONAL 1. 3</b><br>Incremento e divulgação de mecanismos de apoio e incentivo à capacitação de recursos humanos para a prática de atividades de I&DT.  |
|---|--|---|---|
| <b>ESCOLA DE AERONÁUTICA</b>                  | -----  | <ol style="list-style-type: none"> <li>1. Apoio da EA à estrutura a criar;</li> <li>2. Submissão pela EA de pelo menos 1 candidatura a financiamento de projeto de I&amp;DT;</li> <li>3. Reforço bibliográfico na área do Mestrado de OTA.</li> </ol> | -----   |
| <b>ESCOLA DE ARTES E INDÚSTRIAS CRIATIVAS</b> | -----  | -----   | -----   |
| <b>ESCOLA DE EDUCAÇÃO</b>                     | -----  | -----   | -----   |
| <b>ESCOLA DE GESTÃO</b>                       | -----  | <ol style="list-style-type: none"> <li>1. Colocar em funcionamento o CEAL - Centro de Estudos em Administração Local.</li> </ol>  | -----   |
| <b>ESCOLA DE TECNOLOGIAS E ENGENHARIA</b>     | -----  | -----   | -----   |
| <b>OUTRA ESTRUTURA DO ISEC LISBOA</b>         | <ol style="list-style-type: none"> <li>1. Consolidação e difusão da Política Científica do ISEC Lisboa (DGIC/CD).</li> </ol>   | <ol style="list-style-type: none"> <li>1. Reforço do acervo de Revistas Científicas;</li> <li>2. Reforço do acervo bibliográfico;</li> <li>3. Reforço de software específico para práticas de I&amp;DT.</li> </ol>                                    | <ol style="list-style-type: none"> <li>1. Conção, divulgação e implementação do painel 2017-18 de formação técnico-científica para o exercício de práticas de I&amp;DT destinada a docentes (DGIC);</li> <li>2. Divulgação dos mecanismos disponíveis para apoio às práticas de I&amp;DT (CD);</li> <li>3. Divulgação de oportunidades de financiamento externo para a capacitação de RH (DGIC).</li> </ol> |

## OE2 - INVESTIGAR E PUBLICAR COM ESTUDANTES

Incrementar a participação em Projetos de Investigação orientada e a Produção Científica com o envolvimento de estudantes.

### OBJETIVO OPERACIONAL 2. 1

Fomentar a participação em projetos de investigação orientada e o aumento da produção científica com afiliação do ISEC Lisboa.

### OBJETIVO OPERACIONAL 2. 2

Estimular a participação e o envolvimento dos estudantes desde os primeiros anos em práticas de iniciação à investigação científica.

#### ESCOLA DE AERONÁUTICA

1. Realização de 2 reuniões c/DGIC (1 por semestre);
2. Submissão e publicação de pelo menos 2 papers com alunos.

1. Realização de 2 ações de sensibilização junto dos estudantes (1 por semestre).

#### ESCOLA DE ARTES E INDÚSTRIAS CRIATIVAS

-----

-----

#### ESCOLA DE EDUCAÇÃO

##### Projetos em desenvolvimento:

1. Projeto na área da Educação para a cidadania (no âmbito do projeto internacional financiado pelo programa Jean Monnet);
2. Projeto área do Comportamento organizacional. Coordenado pela Prof.ª Ana Cristina Freitas, tem a colaboração de Ana Patrícia Almeida. Este projeto está a ser desenvolvido nas Escolas Profissionais de: EPAV; Gustave Eiffel e Val do Rio;
3. Projeto na área da administração e gestão escolar e a formação inicial de professores. Este projeto é feito em parceria entre a ESE de Lisboa, o ISEC Lisboa e a Universidade de Trás-os-Montes e Alto-Douro. Deste projeto já resultaram duas comunicações e respetivas publicações em atas.

##### Novos Projetos:

1. Projeto na área da Educação Musical, com participação e envolvimento das alunas da licenciatura e mestrado de qualificação para a docência;
2. Projeto na área da didática da matemática na educação pré-escolar e 1º CEB;
3. Projeto na área do ensino das ciências na educação pré-escolar e 1º CEB;
4. No seguimento do ponto anterior, a intenção da EE é reforçar a participação dos alunos da Lic. em educação básica e dos mestrados de qualificação para a docência e outra oferta formativa do ISEC Lisboa, nos projetos de investigação em desenvolvimento. Esta participação converter-se-á, igualmente, em publicações conjuntas. Prevê-se a curto prazo a edição de uma publicação com diplomados do mestrado de supervisão pedagógica, sendo que no final do ano passado foram publicados dois estudos, no âmbito dos MQD. Como meta a atingir a EE gostaria de ver publicadas no mínimo 4 publicações entre docentes e alunos.

#### ESCOLA DE GESTÃO

1. Lançar os "Cadernos de Gestão Autárquica";
2. Implementar o portal "Hotel Design".

-----

#### ESCOLA DE TECNOLOGIAS E ENGENHARIA

-----

-----

#### OUTRA ESTRUTURA DO ISEC LISBOA

-----

1. Ações de articulação entre a DGIC e docentes das UC's de projetos em licenciaturas e com orientadores de teses de dissertação;
2. Promoção do projeto de I&DT PROPOLI de articulação entre o ensino profissional, o ensino superior e o mercado trabalho (DGIC/Rede KNKH).

### OE3 - APLICAR E CRIAR VALOR

Incrementar a transferência de conhecimento e o desenvolvimento profissional de alto nível promovendo a interação de parcerias estratégicas ao nível da indústria, empresas e outras organizações da região e/ou internacionais

#### OBJETIVO OPERACIONAL 3. 1

Promover a implementação de soluções concretas para problemas reais pré diagnosticados por entidades parceiras ligadas ao setor industrial, empresarial ou a outras organizações externas.

#### OBJETIVO OPERACIONAL 3. 2

Alargar a rede de parcerias estratégicas para a prática de transferência de conhecimento com o envolvimento de entidades externas ligadas ao setor industrial ou empresarial em projetos de I&DT cooperativos.

#### ESCOLA DE AERONÁUTICA

1. Projeto de conceção de CBT do sistema Garmin1000 (c/ Empordef TI e Sevenair);
2. Início de projetos com a Empordef TI na produção de CBTs para instrução de Pilotos e de Mecânicos;
3. Início de projeto com a Aeromec na produção de um estudo de mercado a 10 anos da evolução dos sistemas aviônicos (Tese de Mestrado).

1. Levantamento dos interesses de investigação da Sevenair, SATA, e OMNI Aviação e Tecnologia;
2. Realização de 1 projeto com a OMNI;
3. Realização de 1 projeto com a Sevenair.

#### ESCOLA DE ARTES E INDÚSTRIAS CRIATIVAS

-----

-----

#### ESCOLA DE EDUCAÇÃO

1. No sentido de dar resposta a este objetivo operacional, a EE, no âmbito do projeto da área da Educação Musical, está a desenvolver um estudo que tem como principal objetivo realizar um levantamento de necessidades dos Educadores de Infância e Professores de 1º Ciclo, na área da Expressão Musical. Pretende este estudo não só desenhar um panorama das competências e necessidades formativas dos docentes nesta área, como informar uma futura oferta formativa na área. É intenção da EE, a médio prazo implementar esta estratégia para outras áreas da prática pedagógica, para poder aproximar a produção de conhecimento à realidade dos Estabelecimentos de Ensino;
2. Paralelamente a este estudo, pretende a EE reforçar a ligação com as escolas protocoladas para o estabelecimento de projetos de investigação na área das práticas pedagógicas e das didáticas, como assinalado acima.

1. No seguimento do explicitado no objetivo operacional anterior, reforçar a rede de parceiros com o intuito primordial de desenvolvimento de projetos de investigação aplicada.

#### ESCOLA DE GESTÃO

-----

1. Reforçar a participação do ISEC Lisboa na rede de investigação sobre Enoturismo e Gastronomia.

#### ESCOLA DE TECNOLOGIAS E ENGENHARIA

1. Submissão em parceria com a empresa Green World de um projeto I&DT para financiamento ao Âmbito do PT2020.

-----

#### OUTRA ESTRUTURA DO ISEC LISBOA

1. Conclusão do Projeto I&DT sobre o mapeamento de competências na Proteção Civil (ETE/Rede KNKH);
2. Desenvolvimento do Projeto sobre mapeamento de competências na Hotelaria (EG/Rede KNKH);
3. Desenvolver a audição sistemática e regular dos parceiros empregadores, empresas e associações representativas quanto a projetos de I&DT a iniciar ou desenvolver;
4. Desenvolver projetos de I&DT concretos em parceria com entidades parceiras da Rede KNKH.

1. Proceder ao levantamento das necessidades de I&DT nas empresas parceiras (Rede KNKH);
2. Promover a divulgação dos projetos de investigação em curso ou recém-concluídos nas instituições de ensino e formação parceiras junto das empresas e entidades empregadoras (Rede KNKH).

### VEDE 3 – QUALIDADE E AVALIAÇÃO

#### OE1 - SISTEMA DE GARANTIA DA QUALIDADE

Consolidar e Certificar o SGQ promotor de um modelo de organização, funcionamento, gestão e governo do ISEC Lisboa focado na eficiência, na qualidade e na responsabilidade.

|   | <b>OBJETIVO OPERACIONAL 1. 1</b><br>Consolidar o Sistema Interno de Garantia de Qualidade e rever o Manual de Qualidade.  | <b>OBJETIVO OPERACIONAL 1. 2</b><br>Certificar o Sistema Interno de Garantia de Qualidade.             |
|---|---|--|
| <b>ESCOLA DE AERONÁUTICA</b>                  | <ol style="list-style-type: none"> <li>1. Usar os Recursos do SIGQ no processo de Autoavaliação e Avaliação externa do Mestrado em Operações de Transporte Aéreo;</li> <li>2. Participação de Miguel Moreira na Bolsa de Auditores Internos, enquanto docente com formação em SGQ (ISO, DGERT, e Compliance em Aviação).</li> </ol> | -----  |
| <b>ESCOLA DE ARTES E INDÚSTRIAS CRIATIVAS</b> | -----   | -----  |
| <b>ESCOLA DE EDUCAÇÃO</b>                     | <ol style="list-style-type: none"> <li>1. Usar o SIGQ na preparação das próximas avaliações ou relatórios follow-up.</li> </ol>   | -----  |
| <b>ESCOLA DE GESTÃO</b>                       | <ol style="list-style-type: none"> <li>1. Garantir a aplicação do SIGQ em todos os procedimentos da Escola.</li> </ol>  | -----  |
| <b>ESCOLA DE TECNOLOGIAS E ENGENHARIA</b>     | <ol style="list-style-type: none"> <li>1. Usar os Recursos do SIGQ no processo de Autoavaliação e Avaliação externa da Licenciatura em Engenharia de Proteção Civil e na Licenciatura de Energias Renováveis e Ambiente.</li> </ol>   | -----  |
| <b>OUTRA ESTRUTURA DO ISEC LISBOA</b>         | <ol style="list-style-type: none"> <li>1. Revisão das práticas do SIGQ (GAGQ);</li> <li>2. Revisão do Manual de Qualidade (GAGQ).</li> </ol>  | <ol style="list-style-type: none"> <li>1. Preparação para a certificação do SIGQ (CD/GAGQ).</li> </ol> |

## OE2 - PESSOAS

Valorizar o desenvolvimento profissional dos colaboradores, promovendo a qualificação e a adequação da estrutura do pessoal atendendo às áreas prioritárias da formação e da I&DT, bem como às restantes estruturas funcionais e serviços do ISEC Lisboa.

|   | <b>OBJETIVO OPERACIONAL 2. 1</b><br>Implementar e Monitorizar a Avaliação de Desempenho Docente.                              | <b>OBJETIVO OPERACIONAL 2. 2</b><br>Definir e Implementar mecanismos de incentivo ao incremento da qualificação e atualização técnico-científica do pessoal docente e não docente.  | <b>OBJETIVO OPERACIONAL 2. 3</b><br>Implementar e Monitorizar a Avaliação de Desempenho do Pessoal não Docente. |
|---|---|---|---|
| <b>ESCOLA DE AERONÁUTICA</b>                  | 1. Participação no CCADD.   | -----   | -----   |
| <b>ESCOLA DE ARTES E INDÚSTRIAS CRIATIVAS</b> | 1. Participação no CCADD.   | -----   | -----   |
| <b>ESCOLA DE EDUCAÇÃO</b>                     | 1. Participação no CCADD.   | -----   | -----   |
| <b>ESCOLA DE GESTÃO</b>                       | 1. Participação no CCADD.   | 1. Implementar mecanismos de incentivo ao incremento da qualificação e atualização técnico-científica, em colaboração com o conselho de Direção do ISEC Lisboa;<br>2. Apoiar a obtenção de título de especialista de três docentes da escola. | -----   |
| <b>ESCOLA DE TECNOLOGIAS E ENGENHARIA</b>     | 1. Participação no CCADD.   | -----   | -----   |
| <b>OUTRA ESTRUTURA DO ISEC LISBOA</b>         | 1. Condução do ADD 2017 (Pres);<br>2. Participação na definição dos Estatutos da Carreira do Pessoal Docente do ISEC Lx (CD). | 1. Divulgação dos apoios disponíveis à atualização técnico-científica de docentes e não docentes;<br>2. Paineis 2017-18 de formação pedagógica de docentes.   | 1. Definição do Regulamento de Avaliação do pessoal não-docente.  |

### OE3 - SERVIÇOS E RESULTADOS

Fortalecer a política de qualidade nos serviços prestados pelas subestruturas do ISEC Lisboa, posicionando o estudante como elemento central da ação da Instituição.

|   | <b>OBJETIVO OPERACIONAL 3. 1</b><br>Fomentar o sucesso escolar e reduzir a taxa de abandono precoce.  | <b>OBJETIVO OPERACIONAL 3. 2</b><br>Fomentar o contacto permanente e a interação com os ex-alunos e diplomados do ISEC Lisboa.   | <b>OBJETIVO OPERACIONAL 3. 3</b><br>Fomentar o grau de satisfação do cliente externo e interação com os serviços prestados pelas diferentes estruturas do ISEC Lisboa.   | <b>OBJETIVO OPERACIONAL 3. 4</b><br>Promoção das condições para a realização da Avaliação Institucional.  |
|---|---|--|--|---|
| <b>ESCOLA DE AERONÁUTICA</b>                  | <ol style="list-style-type: none"> <li>1. Duas ações de sensibilização /formação sobre Moodle (1 por semestre);</li> <li>2. Aquisição de material aeronáutico passível de ser usado em aula, para demonstração prática;</li> <li>3. Efetuar levantamento na EA das UCs com insucesso sistemático nos últimos 4 anos.</li> </ol> | <ol style="list-style-type: none"> <li>1. Submissão de 2 papers ao The Journal of Aviation/ Aerospace Education and Research (Univ, Embry-Riddle, USA).</li> </ol>   | <ol style="list-style-type: none"> <li>1. Realização na EA de 1 inquérito de satisfação do cliente externo (alunos do 2º e 3º anos de LIC CA+GA, e alunos do 2º ano de MOTA);</li> <li>2. Realização de 1 ação de formação sobre Qualidade e Customer Care.</li> </ol> | <ol style="list-style-type: none"> <li>1. Contribuição para o Relatório de Autoavaliação e na preparação da visita dos Avaliadores Externos.</li> </ol> |
| <b>ESCOLA DE ARTES E INDÚSTRIAS CRIATIVAS</b> | -----   | -----  | -----  | <ol style="list-style-type: none"> <li>1. Contribuição para o Relatório de Autoavaliação e na preparação da visita dos Avaliadores Externos.</li> </ol> |
| <b>ESCOLA DE EDUCAÇÃO</b>                     | <ol style="list-style-type: none"> <li>1. Efetuar levantamento na EA das UCs com insucesso sistemático nos últimos 4 anos.</li> </ol>   | -----  | -----  | <ol style="list-style-type: none"> <li>1. Contribuição para o Relatório de Autoavaliação e na preparação da visita dos Avaliadores Externos.</li> </ol> |
| <b>ESCOLA DE GESTÃO</b>                       | <ol style="list-style-type: none"> <li>1. Efetuar levantamento na EA das UCs com insucesso sistemático nos últimos 4 anos.</li> </ol>   | <ol style="list-style-type: none"> <li>1. Apoiar a criação e dinamização da Associação de Antigos Alunos do ISEC;</li> <li>2. Implementar o portal Alumni ISEC;</li> <li>3. Desenvolver um sistema de publicação de ofertas de emprego da área da Gestão, tendo por base a infraestrutura da rede Know Now, Know How;</li> <li>4. Promover a obtenção da certificação do Investing In People Institute;</li> <li>5. Realização de uma ação “get together” entre os diferentes stakeholders das áreas da gestão hoteleira e gestão autárquica.</li> </ol> | -----  | <ol style="list-style-type: none"> <li>1. Contribuição para o Relatório de Autoavaliação e na preparação da visita dos Avaliadores Externos.</li> </ol> |

|   |  |  |  |   |
|---|--|--|--|---|
| <b>ESCOLA DE TECNOLOGIAS E ENGENHARIA</b> | <ol style="list-style-type: none"> <li>1. Efetuar levantamento na EA das UCs com insucesso sistemático nos últimos 4 anos;</li> <li>2. Fomentar a adesão aos "Cursos de Fundamentos".</li> </ol> | -----  | -----  | <ol style="list-style-type: none"> <li>1. Contribuição para o Relatório de Autoavaliação e na preparação da visita dos Avaliadores Externos.</li> </ol> |
| <b>OUTRA ESTRUTURA DO ISEC LISBOA</b>     | <ol style="list-style-type: none"> <li>1. Projeto Piloto: Criação da figura "tutor" com a nomeação de 2 tutores com funções e horários de tutoria definidos (CD).</li> </ol>                     | <ol style="list-style-type: none"> <li>1. Promover a visibilidade do GIP com ações de divulgação das suas atividades (GIP/CD);</li> <li>2. Organização do Career Encounter (todas as Escolas);</li> <li>3. Desenvolver a área "Emprego" na plataforma de internet da Rede KNKH.</li> </ol> | <ol style="list-style-type: none"> <li>1. Escolha, aquisição e implementação de um Sistema de Gestão da Informação.</li> </ol> | -----   |

#### VEDE 4 – EXPANSÃO

##### OE1 - COOPERAÇÃO INTERNACIONAL NO ENSINO E I&DT

Reforçar a mobilidade internacional de docentes, investigadores e estudantes, intensificando e expandindo a rede de Cooperação Internacional.

|   |  |   |
|---|--|---|
|   | <b>OBJETIVO OPERACIONAL 1. 1</b><br>Contribuir para a elaboração de uma estratégia de internacionalização da região e aumentar a mobilidade internacional e participação em redes ao nível de formação, estágios e de investigação.  | <b>OBJETIVO OPERACIONAL 1. 2</b><br>Promover e apoiar a mobilidade de docentes, staff e estudantes (incoming e ongoing).  |
| <b>ESCOLA DE AERONÁUTICA</b>                  | <ol style="list-style-type: none"> <li>1. Protocolo com nova Universidade na Turquia;</li> <li>2. Protocolo com Instituto nos Camarões.</li> </ol>   | <ol style="list-style-type: none"> <li>1. Programa de mobilidade com a Univ. Anehmbi Morumbi em 2018.</li> </ol>  |
| <b>ESCOLA DE ARTES E INDÚSTRIAS CRIATIVAS</b> | <ol style="list-style-type: none"> <li>1. Organização da 5ª CIDAG - Conferência Internacional em Design e Artes Gráficas em parceria com o IP Tomar (EAIC e 3 membros do CD).</li> </ol>   | -----   |
| <b>ESCOLA DE EDUCAÇÃO</b>                     | <ol style="list-style-type: none"> <li>1. Incremento de protocolos/parcerias Internacionais e adesão a redes internacionais de ensino e de IDT. Neste âmbito serão iniciados os contactos com Instituições de Ensino Superior em Manchester (Inglaterra), Nicosia (Chipre) e Barcelona (Espanha) na área da educação.</li> </ol> | <ol style="list-style-type: none"> <li>1. Os docentes da EE desde há vários anos que têm participado em mobilidades no âmbito do programa Erasmus+. É intenção da EE continuar a reforçar esta participação e estimular colegas que ainda não tenham participado a fazê-lo durante o ano letivo 2017/2018.</li> </ol> |
| <b>ESCOLA DE GESTÃO</b>                       | -----  | <ol style="list-style-type: none"> <li>1. Celebrar protocolos com: Les Roches; Swiss Alpine Group; École Hoteliere de Lausanne; Glion Institute of Higher Education; Northumbria University; Midelsex University; London College; Coventry University.</li> </ol>   |
| <b>ESCOLA DE TECNOLOGIAS E ENGENHARIA</b>     | -----  | -----   |
| <b>OUTRA ESTRUTURA DO ISEC LISBOA</b>         | -----  | <ol style="list-style-type: none"> <li>1. Desenvolver mecanismos de captação de alunos estrangeiros: a) participação na Feira da Universidade Anhembi Murumbi (Brasil); b) intensificação da parceria com o Instituto Universitário Atlântico.</li> </ol>   |



**OE2 - PARCERIAS ESTRATÉGICAS INTERNACIONAIS**

Fortalecer as parcerias estratégicas internacionais ao nível da CPLP e da América Latina

**OBJETIVO OPERACIONAL 2. 1**

Desenvolver projetos de cooperação e desenvolvimento no âmbito da educação, formação, investigação e prestação de serviços especializados com parceiros estratégicos da CPLP e da América Latina.

**ESCOLA DE  
AERONÁUTICA**

1. Protocolo com Univ. Anhembi Morumbi (Brasil);
2. Duas ações de desenvolvimento de negócio e promoção da EA no Brasil, com enfoque na ANAC, INFRA-ERO, e companhias aéreas AZUL e AVIANCA (para MOTA e formação executiva);
3. Uma ação de desenvolvimento de negócio e promoção da EA em Angola, com enfoque no INAVIC e ENANA.

**ESCOLA DE ARTES E INDÚSTRIAS  
CRIATIVAS**

1. Desenvolvimento de novas parcerias em Espanha.

**ESCOLA DE EDUCAÇÃO**

1. Estabelecer parcerias com novos parceiros com vista ao desenvolvimento de projetos de formação e de prestação de serviços especializados no Brasil;

**ESCOLA DE GESTÃO**

1. Celebrar protocolos com: Universidad Científica del Peru; Universidad Cristóbal Colón; Instituto Politécnico Nacional (MX); Universidad Tecnológica del Centro de Vera Cruz (MX); Instituto Tecnológico Superior de Xalapa.

**ESCOLA DE TECNOLOGIAS E ENGEN-  
HARIA**

1. Coorganização do 3º Encontro Internacional SSOA – Cabo Verde 2018, organizado em parceria com a Ordem dos Engenheiros de Cabo Verde.

**OUTRA  
ESTRUTURA DO ISEC  
LISBOA**

-----

## VEDE 5- SOCIEDADE E RESPONSABILIDADE SOCIAL

### OE1 - ATRATIVIDADE LOCAL E REGIONAL

Contribuir para o desenvolvimento e atratividade local e regional intensificando o trabalho colaborativo com a rede de parceiros do ISEC Lisboa

#### OBJETIVO OPERACIONAL 1. 1

Promover a presença e participação do ISEC Lisboa junto das instituições locais e regionais e destas no seio do Instituto.

#### OBJETIVO OPERACIONAL 1. 2

Promoção e divulgação de iniciativas que contribuam para o desenvolvimento local regional, quer as próprias quer as de parceiros do ISEC Lisboa.

#### ESCOLA DE AERONÁUTICA

1. Participação no LUSOAVIA – 1º Encontro Internacional de Aviação dos Países Lusófonos.

1. Jornadas ISEC-UBI (abril 2018);  
2. Realização do ISEC FlightSim (maio 2018);  
3. Participação no Portugal Air Summit (maio 2018).

#### ESCOLA DE ARTES E INDÚSTRIAS CRIATIVAS

-----

1. Clip Swift Day (novembro/dezembro 2017; abril 2018);  
2. Clip Talks (dezembro 2017; janeiro/março/abril/maio 2018);  
3. Clip (maio 18).

#### ESCOLA DE EDUCAÇÃO

1. Encontro “Contra a Literatura” organizado em parceria com a Faculdade de Letras da UNL.

1. Aulas Abertas;  
2. Encontro “Ensino das Ciências da Educação Pré-Escolar e 1º CEB” (fevereiro 2018);  
3. Encontro “Asas para Ler” (maio 2018).

#### ESCOLA DE GESTÃO

-----

1. Desenvolver o projeto “O meu bairro”;  
2. Masterclass (novembro/dezembro 17);  
3. Money Week (março 18);  
4. Encontros Autárquicos (abril 18).

#### ESCOLA DE TECNOLOGIAS E ENGENHARIA

1. Dinamização das atividades do Observatório PCSa.

1. Dinamização do Ciclo de Encontros “Debate & Ciência”;  
2. Organização de 2 eventos na área das Energias Renováveis e Ambiente (novembro 2017 e janeiro 2018);  
3. Organização de 1 evento na área da Proteção Civil (março 2018);  
4. Organização de 2 eventos na área da Segurança do Trabalho (abril e junho 2018);  
5. Organização de 2 eventos na área da Construção e Reabilitação (março e maio 2018);  
6. Organização de 3 eventos na área da Óptica e Optometria (dezembro 2017, abril 2018 e maio 2018).

#### OUTRA ESTRUTURA DO ISEC LISBOA

1. Alargar o número de reuniões sectoriais a realizar anualmente e fazer o respetivo follow-up junto dos parceiros (Rede KNKH).

1. Organização do 2º POLITECH simpósio ibérico em parceria com IP Tomar;  
2. Reuniões setoriais da rede KNKH: áreas Safety & Security e Aeronáutica.

| <b>OE2 - INTERAÇÃO SOCIAL</b>  |   |  |
|--|---|--|
| Aumentar a interação social, designadamente por via da prestação de serviços especializados e consultadoria junto de empresas e organismos externos, bem como através de serviços disponibilizados à comunidade. |   |  |
|  | <b>OBJETIVO OPERACIONAL 2. 1</b><br>Aumentar interação social e da ligação à comunidade.  | <b>OBJETIVO OPERACIONAL 2. 2</b><br>Aumentar a prestação de serviços à comunidade.   |
| <b>ESCOLA DE AERONÁUTICA</b>   | <ol style="list-style-type: none"> <li>1. Produção e edição de vídeos para a OGMA e a Sevenair enquanto parceiros na qualificação de recursos humanos;</li> <li>2. Através da parceria com a Wing Aeronautical Solutions, preparar alunos e ex-alunos para os processos de recrutamento das companhias aéreas.</li> </ol> | <ol style="list-style-type: none"> <li>1. Criar e realizar o evento Ignite Aviation.</li> </ol>  |
| <b>ESCOLA DE ARTES E INDÚSTRIAS CRIATIVAS</b>  | -----   | -----  |
| <b>ESCOLA DE EDUCAÇÃO</b>  | -----   | <ol style="list-style-type: none"> <li>1. Manter o desenvolvimento de atividades de consultoria e prestação de serviços e desenvolvimento de novas atividades passíveis de oferta ao exterior e em particular aos parceiros da rede Know-Now Know-How;</li> <li>2. Conclusão do projeto de consultoria para a Escola Profissional Alda Brandão de Vasconcelos para a implementação do seu SIGQ com recurso ao EQAVET.</li> </ol> |
| <b>ESCOLA DE GESTÃO</b>  | <ol style="list-style-type: none"> <li>1. Celebrar protocolos de colaboração com IPSS e ONG.</li> </ol>   | -----  |
| <b>ESCOLA DE TECNOLOGIAS E ENGENHARIA</b>  | -----   | -----  |
| <b>OUTRA ESTRUTURA DO ISEC LISBOA</b>  | <ol style="list-style-type: none"> <li>1. Promoção de ações de Comunicação e Marketing específicas referentes a toda a oferta formativa (GCI);</li> <li>2. Planificação e implementação do PLANO de COMUNICAÇÃO 2017-18 – ver plano de atividades do GCI (Pres/GCI).</li> </ol>   | -----  |

| <b>OE3 - SUSTENTABILIDADE</b><br>Desenvolver, de forma integrada, uma cultura e prática de comportamento organizacional socialmente responsável, refletida quer nos processos decisórios quer na implementação de atividades. |  |  |   |  |
|---|--|--|---|--|
|   | <b>OBJETIVO OPERACIONAL 3. 1</b><br>Promover uma cultura de responsabilidade social de forma transversal a todas as áreas de atividade do ISEC Lisboa. | <b>OBJETIVO OPERACIONAL 3. 2</b><br>Adotar instrumentos de gestão socialmente responsável. | <b>OBJETIVO OPERACIONAL 3. 3</b><br>Envolver os alunos em causas socialmente relevantes.  | <b>OBJETIVO OPERACIONAL 3. 4</b><br>Criação de um Campus Sustentável.  |
| <b>ESCOLA DE AERONÁUTICA</b>  | -----  | -----  | -----   | -----  |
| <b>ESCOLA DE ARTES E INDÚSTRIAS CRIATIVAS</b>   | -----  | -----  | -----   | -----  |
| <b>ESCOLA DE EDUCAÇÃO</b>   | -----  | -----  | <b>1.</b> Promoção de novos projetos em parceria com estabelecimentos de ensino e formação da região onde alunos e docentes realizem ações de voluntariado de forma sistemática.  | -----  |
| <b>ESCOLA DE GESTÃO</b>   | -----  | -----  | <b>1.</b> Introduzir nas UC's de Ética e Deontologia, Desenvolvimento Pessoal e Profissional e Seminários, projetos de responsabilidade social;<br><b>2.</b> Promover o envolvimento dos estudantes em ações de voluntariado. | -----  |
| <b>ESCOLA DE TECNOLOGIAS E ENGENHARIA</b>   | -----  | -----  | -----   | <b>1.</b> Definição de um grupo de trabalho e respetivo Coordenador para a preparação da adesão ao Programa Eco-Universidades/ECO-Campus em 2018 (Intervenção de todas as estruturas). |
| <b>OUTRA ESTRUTURA DO ISEC LISBOA</b>   | <b>1.</b> Criação de uma estrutura do ISEC Lisboa responsável pela área de RS (CD).  | <b>1.</b> Aprovação e difusão de um Código de Conduta Académico (CD).                      | <b>1.</b> Organização da Feira Social (CD/Rede KKNH).   | -----  |

#### OE4 - CIÊNCIA ABERTA e PARTILHA SOCIAL

Aprofundar a partilha, divulgação e transferência de conhecimento e a participação no espaço público estabelecendo relações estáveis e de equidade com todos os stakeholders do ISEC Lisboa

##### OBJETIVO OPERACIONAL 4. 1

Promover a divulgação dos projetos de investigação e seus resultados à comunidade em geral.

##### OBJETIVO OPERACIONAL 4. 2

Desenvolver mecanismos de comunicação de ciência.

ESCOLA DE  
AERONÁUTICA

-----

1. Divulgação dos TFL e TFM em revistas do sector, site e redes sociais.

ESCOLA DE ARTES E  
INDÚSTRIAS CRIATIVAS

-----

-----

ESCOLA DE EDUCAÇÃO

-----

-----

ESCOLA DE GESTÃO

-----

-----

ESCOLA DE TECNOLOGIAS E ENGENHARIA

1. Organização de 3 eventos de divulgação científica.

-----

OUTRA  
ESTRUTURA DO ISEC  
LISBOA

1. Divulgação dos projetos em curso (DGIC).

1. Divulgação da Produção Científica dos docentes do ISEC Lisboa (DGIC);  
2. Continuidade da produção da Revista Alameda com publicação dos números 4,5 e 6 em 2017/18;  
3. Criação de uma Editora própria em parceria com a CPG Editora de Barcelona.

## 5.2 METAS E INDICADORES

O atual Plano de Atividades 2017/18 concorre para a plena consecução das metas estabelecidas no Plano de Desenvolvimento Estratégico 2017-2020. As metas e os indicadores assinalados no anexo 2 do PDE, que aqui se dão por reproduzidas, serão para o período de vigência deste Plano de Atividades aquelas que nos propomos alcançar.

# 6

## Monitorização

Todas as ações planificadas serão objeto de Observação e Acompanhamento ao longo do período de execução (2017/2018), devendo cada uma destas intervenções de Observação e Acompanhamento ser assinalada ao longo do ano no campo reservado para o efeito.

A definição e execução dos mecanismos de observação e acompanhamento são da responsabilidade da Direção da "Unidade Orgânica" responsável pela execução da ação.

Os referidos mecanismos deverão incluir para além de estratégias de auto remediação sempre que tal se mostre necessário, o levantamento de indicadores de execução e de resultado e de acompanhamento. Propõe-se a elaboração análoga à tabela seguinte para cada uma das ações planificadas, em cada momento de observação, cujo conjunto servirá posteriormente de suporte à elaboração do Balanço Atividades da U.O.

| UNIDADE ORGÂNICA              |   |
|-------------------------------|---|
| DESCRIÇÃO DA AÇÃO             |   |
| OBJETIVO ESPECÍFICO / META    |   |
| INDICADORES DE EXECUÇÃO       | Grau de execução / Data   |
| INDICADORES DE RESULTADO      | Nº de ações realizadas / Datas / Local e Nº de participantes envolvidos         |
| INDICADORES DE IMPACTO        | Custos Orçamentados / Proveitos; Indicadores de Visibilidade externa; Parcerias |
| INDICADORES DE ACOMPANHAMENTO | Ações de Observação / Datas e Ações de Remediação                               |
| COMENTÁRIO                    |   |

Visto e Aprovado em Outubro de 2017,  
Divulgue-se e Aplique-se,



P'CONSELHO DIRECÇÃO DO ISEC LISBOA

DIRECÇÃO DA UNIVERSITAS

.....